

NEKÉZSENY

Község

Településképi Arculati Kézikönyv



Nekézseny község

Arculati Kézikönyv 2017.

Polgármesteri köszöntő

Szülőfalunk Nekézseny a Bükki Hegyháti régió egyik kis települése nevében tisztelettel köszöntök minden kedves olvasót. Községünk 2015. évben ünnepelte első ismert okleveles említésének 600. évfordulóját, mely alkalomból megjelentettük falunk szülöttének *Bánfalvy Lászlónak* hiánypótló falumonográfiáját „Évszázadok a Bükki Hegyháton, fejezetek Nekézseny történetéből” címmel. Faluköszöntő napunkon Emlékművet avattunk és megnyitottuk a múzeumot a *Hagyományok Házát*, emléket állítva szűkebb hazánknak, tisztelegve őseink, nagyszüleink, szüleink emléke előtt.

2001. évben felavattuk *Szelezcky Zita* világhírű színművésznő síremlékművét, majd 2005. május 28-án nyitottuk meg az életét és munkásságát bemutató Emlékházat. Itt tekinthetők meg a művésznő családi emlékei, személyes tárgyai, művészetének relikviái, ahol a látogathatóságot igény esetén biztosítjuk. Ő volt a magyar nemzet üdvöskéje, a katonák és a nemzet kishuga, Magyarország szőke kishuga, a XX. század Dérynéje. 1915. április 20-án született Budapesten, 1999-ben 84 éves korában halt meg. Végakarátának megfelelően a nekézsenyi családi sírboltban helyezték örök nyugalomba őseihez, szüleikhez, testvéreikhez.

Nekézseny szülötte *Balogh Béni*. A magyar gyermekirodalom szűkebb hazánk kiemelkedő mesemondójának és mondaköltőjének, a magyar történelem iránti szeretet több évtizeden át ébren tartó tanárnak, írónak állítottunk emléket a szülőházában.

Méltán lehetünk büszkék kislelkünk nagyembereinek munkásságára és az őseink népi kultúrájára, illetve a népi építészetünk ránk hagyott örökségére is. *Jókai Mór írta: „Csak az tudja, hogy meddig mentünk, aki azt látta, hogy honnan indultunk el.”* Úgy vélem, hogy mi Nekézsenyiek már sokat tudunk arról, hogy honnan indultunk el, azt is tudjuk, hol tartunk jelenleg, az pedig a terveinkben szerepel, hogy hová szeretnénk eljutni. Azt biztosan tudom, hogy a népi kultúránk, népi hagyományaink, népi építészetünk alapjainak megismerésével azokat a korunk igényeivel bővítve eljuthatunk egy szebb jobb jövőképhez.

Jövőképünk egyik ágazata az épített örökségünk (melyet nagyapáinktól kaptunk kölcsönbe) megóvása, továbbfejlesztése azért, hogy visszaadhassuk az unokáinknak. Ehhez a szép és komoly feladathoz szeretnénk egy közös erővel megalkotott Településképi Arculati Kézikönyvvel hozzájárulni, amivel csak azt hangsúlyozzuk, hogy a népi hagyományaink értékrendjét ismerjük meg és bátran alkalmazzuk. Szeretném megköszönni mindazoknak, akik az építészeti hagyományaink, értékeink feltáráshoz gondolataikkal, javaslataikkal, véleményalkotásukkal, információikkal hathatós segítséget nyújtottak. Kérem, hogy a Kézikönyvünkön keresztül ismerjék meg kis falunk épített örökségeit, értékeit és a bemutatott jó példákat sikerrel hasznosítsák. Bízom abban, hogy az Önök által épített, vagy felújított lakóház a következő kiadványunk jó példái között szerepel majd.

Ehhez a felelősségteljes alkotó munkához ezúton kívánok minden olvasó részére hagyományt teremtő erőt és jó egészséget.

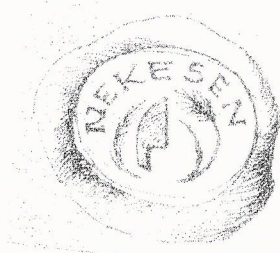
Nekézseny, 2017. szeptember 30.

Uj Tózsa Csabáné
polgármester

Nekézseny község bemutatása

A község a Rátold-nemzetség birtoka volt, s 1415-ben Zsigmondtól a Kazai Kakas és Gyulafy család új adományt szerzett eddigi birtokára. Nekesen, Nekesin alakban írják ekkor nevét. Pesty Frigyes 1864-ben összeállított Borsod megye leírásában Nekézsenyről a következőket írja:

„Nekézseny hajdani neve: „Ne késsen” volt – és az a monda szerint Orlay apródjának adott parancsa folytán midőn az apródra ráparancsolt, hogy a Méhesben ne késsen. (ugyanis abban az időben midőn Orlay a dédesi vár kapitánya volt, Nekézsenyt a monda szerint Méhes kertnek nevezték) Egyébként Nekézseny neve sehol nem található máshol. Kiss Lajos *Földrajzi nevek etimológiai szótára* című művében is csak ennyit ír: **1415 Nekesen** .



Nekézseny község középkori pecsétje

„Nekesen” emblémáján: két körbehajló búzaszár között függőleges ekevas.

Nekézseny - Fényes Elek 1851. évi leírásában a következőket olvashatjuk. – „magyar falu Borsod vármegyében, északról emelkedett tetőktől környezett hegyes vidéken, Visnyó, Lénárdaróc, Omány, Sáta és Dédes szomszédságában, 2875 holdra terjedő hatással, ebből 768 hold szántóföld hegyes és köves, trágyázni nehéz, a trágyát hat évnél tovább nem tartja, terem benne tiszta búza illő mennyiségben, kevesebb kétszeres, sok rozs, kevés burgonya és kukorica, több zab és tenkely, árpa pedig teljességgel nem. A határbeli három nyomásból egy rendesen fekete ugar „.

A vasművességnek a középkortól vannak nyomai. Az upponyi hegység falvaiban Dédes, Uppony, Nekézseny régészeti megvizsgált tárnáit a X-XII. században már művelték. Pesty Frigyes is említi munkájában, hogy a községnek van két vaskőbányája. Fazola kutatása eredményesnek mutatkozott és Uppony-Nekézseny határában megtalálta a vasércet.

Upponyban 1961-ben tártak fel egy ősrégi vasolvasztó kemencét. Feltehetőleg nemcsak bányászták a vasércet, hanem fel is dolgozták. A geológiai fúrások során találtak még kisebb mennyiségű limonitot, illetve mangándúsulásokat.

A korabeli feljegyzések, a máig fennmaradt határrész elnevezések is bizonyítják, hogy vízimalmok is működtek a községben. A malmok működésével kapcsolatos dűlőnevek: Tógát, Tóoldal, Malom út, Rossz-malom.

A szomszédos Bán patak völgyében Nagyvisnyón, Dédesben, Bánhorvátiban, Nagybarcán és Vadnán a vízimalmok működtek, ahol a még meglévő malmok maradványai ma is megtalálhatóak.

A Csernely patak, - amely a községen keresztül folyik -, egyik legnagyobb jelentősége ma kétségtelenül abban van, hogy egyik táplálója a Lázbérci víztározónak (a Bánpatak mellett). A Lázbérci víztározó az Észak-magyarországi Regionális Vízmű egyik legnagyobb és legtisztább vízbázisa, amely egész Észak-magyarországnak (Miskolctól-Salgótarjánig) a mindennapi vízkészletet biztosítja.

A Hegyháti községeken (Bükkmogyorósd, Csernely, Lénárdaróc, Csokvaomány, Sáta, Nekézseny) átfolyó Csernely-patak felszíni szennyeződésre érzékeny régió, a vízbázis védelmi kötelezettség betartása minden településnek egyik legfontosabb teendője.

2. Általános településkép, a település karaktere

Községünk a Bükk északi, a Lázbérci Tájvédelmi Körzet déli határán, az upponyi hegység déli részén hegyes-dombos vidékén a tájra jellemző vadregényes erdők által körbezárt, a Csernely patak völgyében helyezkedik el.

Nekézseny közigazgatási területe: **14,1 km², 700 lakosa 329 lakásban él.**

Infrastruktúrája jónak mondható, mivel

- ivóvízhálózata, szennyvízhálózata megoldott,
- 95 %-ban a gázszolgáltatás megoldott,
- a csapadékvíz elvezető rendszere korszerűsítésre szorul,
- az úthálózata 80 %-ig aszfaltozott,
- a vezetékes telefonhálózat biztosított,
- a mobiltelefon ellátás nem teljes körű,
- a közösségi internet elérés technikai feltételei megoldottak.

A lakosság előregedő, munkalehetőség hiányában jellemző az elvándorlás. A munkanélküliség nagyobb az országos átlagnál, magas a szociális segélyből élők száma. A körzeti orvosi ellátás Társulás formájában heti 2 alkalommal megoldott. Helyben is van rendelés. A szakorvosi ellátást az Ózdi Almási Balogh Pál Kórház biztosítja. Gyógyszertár nincs a községben.

Az iskola körzetesítés miatt megszűnt, a gyermekeket iskolásbusszal szállítják a borsodbótai, illetve dédestapolcsányi iskolákba. A községben működő óvoda 50 gyermek részére tud férőhelyet biztosítani.

A településen Könyvtári Információs Központ működik, ahol Balogh Béni Irodalmi Emlékhely is kialakításra került. A falunapot 2003-tól évente július utolsó szombatján tartják. A katolikus egyház a búcsút a László naphoz közeli hétvégén vasárnap rendezi.

A Szeleczy Zita Emlékház látogathatóságát az önkormányzat igény szerint biztosítja.

A Csernely patak nyugatról érkezik a községbe, a központban 90-fokos kanyart vesz és északi irányban távozik, majd az upponyi szorosnál folyik bele a Lázberci Víztorozóba.

A községben barangolva idillikus, változó szépségű és hangulatú látványkép fogadja az ide látogató kedves vendéget. A települést szinte minden oldalról meredek lejtőjű hegyek változatos erdőszűlésekkel borítva veszik körül. Az Eger-Szilvásvárad-Putnok erdei vasútvonal a községi déli részén kanyarogva nyugati irányban halad el.

A település szerkezetét a 2518. számú alsórendű közút K-Ny irányban és a Csernely patak nyomvonala É-i irányban határozta meg, egy-főutcás rendszerű.

A község középkorú eredetű kismemesi település, fennállásának 600. évfordulóját 2015. évben ünnepelte.

A telek struktúrája a zezugos, a rétegvonalakat követő utcákon, a keskeny-hosszú un. nadrágszű parcellák. A domborzati viszonyokat követő telekosztások jellemzik. Arculatát a keskeny-hosszú alapterületi 2 tengelyes homlokzati megjelenés, a kontyolt nyeregvetős, fehérre meszelt homlokzatok határozzák meg.

Meghatározó a féloldalas oldalhatáron álló, földszintes emberi léptékű épülettömeg, az úttengelyre merőleges gerinc kialakítással.

A lakások építőanyaga kezdetben a fa volt, amely szinte korlátlan mennyiségben állt rendelkezésre. A faluban az utolsó faház a Dancsok féle pásztorház volt.

A faházak mellett megjelentek az un. Paticsos vesszőfonatú agyagtapasztással készült házak is. Ezt a építési módos az 1950-es évektől kezdődően már csak az un. nyári konyhák építésénél alkalmazták. Sok ház épült a helyben készített vályogból. A vályogot a falu végén kialakult vályogvető gödrökben készítették, sokszor az építkezők készítették el saját maguknak a helyben meglévő agyag, törek, víz és napenergia felhasználásával.

A vályog mellett a legkedveltebb építőanyag a faluban az un. puhakő (riolittufa) volt, melynek a bányászása nem csak a község területén (Sordély), de a környéken is gyakori volt.

3. Örökségeink



A reformáció a XVI-XVII. századfordulón tért hódított a településen. A XVIII. század első felétől már csupa református népesség lakta. A reformátusok vették birtokba az ismeretlen időben megépült kőtemplomot, amelynek szentélye és a kis tornyocskája még 1746-ban megvolt. 1786-ban Nekézseny rendes anyaegyházzá lett.

A jelenlegi templom alapkövét 1816.június 12-én tették le és a templom 1822-ben épült fel.



Szelezky Zita színművész nő életét és munkásságát bemutató emlékház 2005.május 28-án nyílt meg, a művész nő családi emlékeivel, személyes tárgyaival, művészetének relikviáival. 1915. április 20-án született Budapesten Szelezky Emánuel és Négyessy Amália harmadik legfiatalabb gyermekeként. Ő volt a magyar nemzet üdvöskéje. A katonák és a nemzet kishúga, Magyarország szőke kishúga, XX.század Dérynéje.

1945-ben elmenekült az országból. 1998-ban 83 évesen költözött haza az emigrációból, Érden telepedett le. 1999-ben végleg itt hagyott bennünket. Végakarátának megfelelően a nekézsenyi családi sírboltban helyezték örök nyugalomra őseihez, szüleihez, testvéreihez.



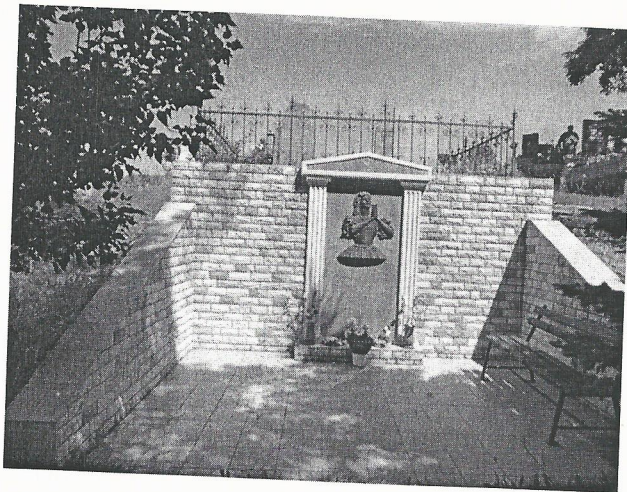
A 2016-ban befejezett új épületként megépült Parókia.

A környezetéhez jól illeszkedő épület a község hagyománytisztelő arculatának egy meghatározó műve.



Nekézseny község 600 éves fennállásának emlékműve a templom előtti közparkban található.

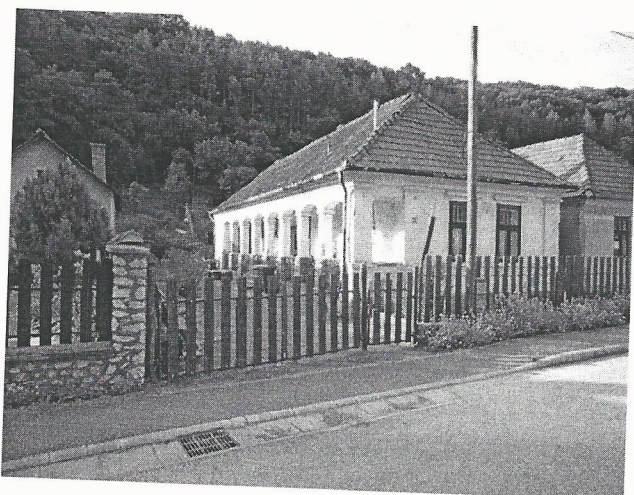
A temetőben lévő ravatalozó külső falán 1991-ben emléktáblát avattak, a II. világháború nekézsenyi áldozatainak emlékére.



Szeleczy Zita a XX. század kiemelkedő színművésznőjének emelt síremlék. A világhírű művésznő 1999. július 12-én hunyt el. Földi maradványait végakarata szerint augusztus 3-án helyezték el a nekézsenyi családi sírkertben, ahol ősei, szülei és testvérei is nyugszanak. A síremlék avatására 2 év múlva került sor.

A síremlékre bronzból készült dombormű Domonkos Béla alkotása, mellyel megörökítette emlék estjeinek egyik rá jellemző mozdulatát. Síremlékére még életében kiválasztotta Zászlós Zsóka György szavait:

„Szépséget a békében, hitet a háborúban, vigaszt az összeomlásban, reményt a hontalanságban- adhat-e valaki többet nemzetének „



1919-ben épült négyosztatú épület „két házból” pitvarból és kamrából áll. A padfeljárója a tornácról nyílik. „A lakóház puhakőből épült padozata köves az első ház kivételével, amely padlós.”

Az utcai homlokzatot a szemöldök és könyöklő párkánnyal díszített ablakok, fejezetes falpillérek és egyszerű profilú főpárkány tagolják.

A tornác szegmensívű nyílással nyílik a homlokzatra. Az udvari homlokzaton téglapillérek dominálnak, köztük kovácsoltvas mellvédrács. A falfelületek színe fehér. Az ajtók ácsstokosak, betétes szárnyakkal, az ablakok padlótokosak és befelé nyílnak.



Balogh Béni 1922-ben Nekézsenyben született. A magyar gyermekirodalom, szűkebb hazánk kiemelkedő mesemondójának és mondaköltőjének, a magyar történelem iránti szeretetet több évtizeden át ébren tartó tanárnak, a könyvtárosként is tevékenykedő Balogh Béni írónak állít emléket az Ő szülőháza.



Módosabb gazdaház, csúrral és pincékkel.

A vidékre jellemző építési hagyományt képviselő kétlakásos csűrös épület.

4. Lehatárolás

Nekézseny községben 329 családi lakóház, Polgármesteri Hivatal, Református templom, Orvosi rendelő, Posta, Református Parókia, Óvoda (régis iskolában), Községi ház, Öregek Napközi Otthona, élelmiszer üzletek és különböző vállalkozások építményei találhatóak.

A település szerkezetének vizsgálata során kirajzolódottak a történeti és az átalakuló új településrészek határai. A továbbiakban e területekre vonatkozó fejezeteinket külön-külön tárgyaljuk.

Lehatárolási felületek helyszínrajza:



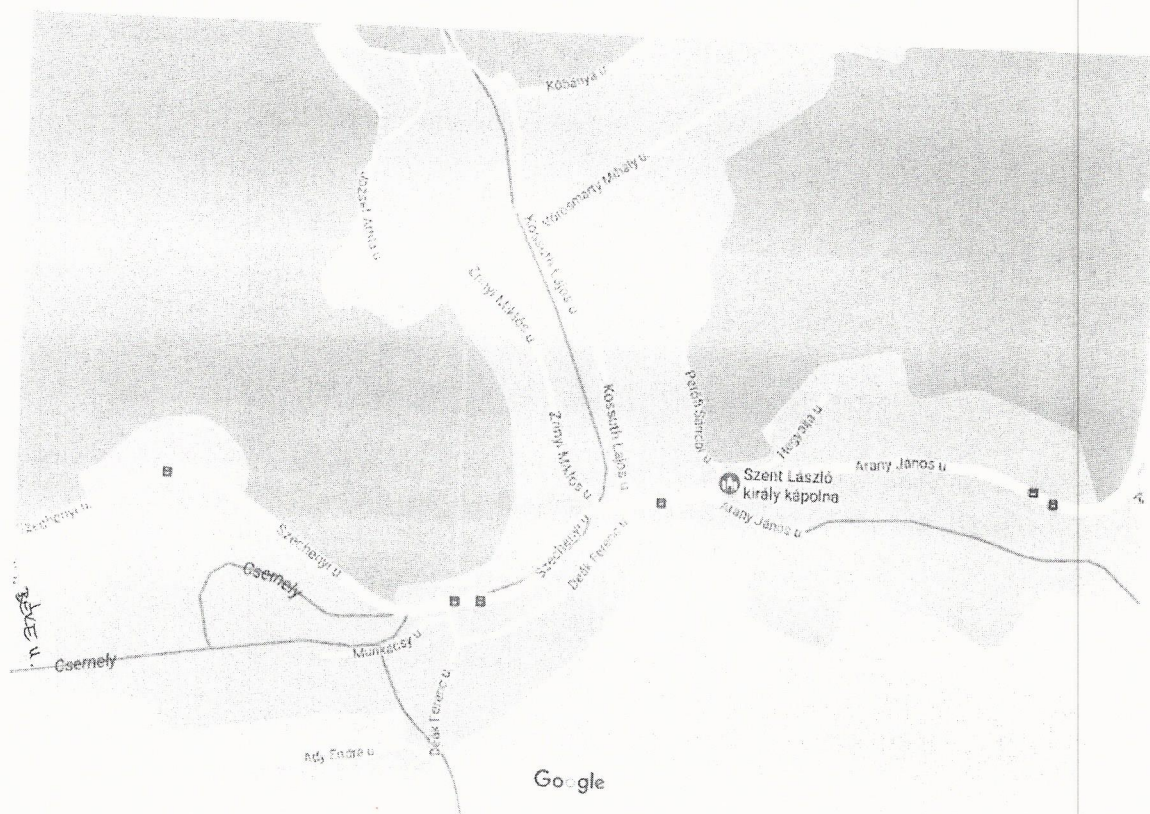
Jelmagyarázat:

Településközponti terület: barna szín

Átalakuló-, új településrész: szürkés-zöld szín

- keletről Arany János utca 394/1-es hrsz-tól nyugati irányba, a Széchenyi utca 220-as hrsz-ig,
- északról dél felé 136-os hrsz-tól a Kossuth úton a Polgármesteri Hivatalig.

Település átnézeti helyszínrajza:



A. Történelmi településrész

Nekézseny község történelmi központja már a középkorban is lakott hely volt. A történelem viharai sokszor okoztak pusztítást, de a község mindig újjá tudott születni és fejlődni. A központjában már a középkorban a XV. században is volt egy fakápolna.

A Reformáció XVI-XVII. század fordulóján tért hódított a kis településen. 1688. körül a község teljesen lakatlan volt, de a XVIII. század első felétől ismét csupa református népesség lakta. A reformátusok vették birtokba az ismeretlen időben épült kőtemplomot, melynek szentélye és kis tornyocskája még megvolt. (1746) A református egyházközség 1786-ban rendes anyaegyházzá lett.

A jelenlegi templom alapkövét 1816. június 12-én a Hermina császári és királyi hercegasszony jelenlétében tették le és a templom 1822-ben épült fel. Az impozáns rézsisakos templom azóta is az egyik legrégebbi és legjelentősebb építészeti öröksége a községnek, amely köré települtek a Zrínyi és Kossuth utcákba a lakóházak és a közintézmények. Ezen településrészen található meg a népi építészet örökségei.

Az itt fellelhető épületek mutatják és értéket adnak a kortárs építészetének a követhető és követendő jó mintát és muníciót. Feltárja az épületszerkezetek községre jellemző tárházát,

amelyeket tiszteletben tartva építsük meg a jelenkor igényeinek megfelelő épületeinket, hogy azok az utódaink számára is jó példák legyenek és maradandó értéket mutassanak.

Ezen a településrészen a régebbi korok igényeinek megfelelő, egymáshoz jól illeszkedő, jó tömegformálású, arányú épületeket építettek. A beépítés módját jellemzik a féloldalas, oldalhatáron álló és kis előkerttel telepített, keskeny és hosszú tömegű, kontyolt nyeregteretűvel fedett, jól kiérlelt, arányosan díszített és fehérre meszelt homlokzatok, piros cserepekkel fedett lakóházak.

A település központi részén viszonylag nagyobb lélekszámú, kisebb kiterjedésű lakótelkek alakultak ki. Hosszabb távon általában azok az épületek maradtak meg, amelyek jó arculattal, jó anyag használattal, a központhoz közeli helyen létesültek. Így a központi részen több értékes építészeti alkotás jött létre, amelyeknek a hosszabb távon történő megtartása és arculatának javítása mindenképpen indokolt.

B. Átalakuló új településrész.

A községnek azon része, amelyen megtalálhatjuk az 1900-as és 2000. évben létrejött és kialakult új településrészt. Itt is vannak példás értékes alkotások, azokat is bemutatjuk, hogy érzékeltetni lehessen a korszerű igényeknek is megfelelő épületek ugyanúgy lehetnek jól illeszkedő és hagyománytisztelő alkotások.

Ezen a településen is a kialakult beépítési módokat és arculatot kövessük.

A településnek ezen a részén is az az alapelv érvényesül, hogy minden egyes épület a természeti táj összképének a része. Önmagában is szép legyen, de csak azért mert illeszkedik a tájba, egymásra tekintettel épülnek és részleteik követik az örökölt építészeti hagyomány ésszerű logikáját.

Megtalálhatók is az 1950-es 1970-es évekre jellemző sátoztetős és energiatároló épületek, a kohósalak adalékanyagból készült nem hőszigetelt lakások. Az 1980-as években megjelentek a hőszigetelésre vonatkozó építészeti előírások. Erre való tekintettel megkezdődött az energia racionalizálási küzdelem a „téli” hideg és a „nyári” meleg ellen. Egyre több lakóépület kapott megfelelő vastagságú falszigetelést, illetve a padlás hőszigetelését és a nyílászárók cseréjét is elvégezték.

A területen itt is a kialakult beépítési módokat kövessük. E területen a lakótelkek kiosztása során már az OTÉK által előírt minimális telekméretekkkel találkozunk. az épületek egymástól való távolsága is kedvezőbb beépítésre ad esélyt.

- Ne építsünk indokolatlanul a lakásigényünk mértékétől nagyobb hasznos alapterületű lakásokat. Ez egy 4 főre méretezett lakás esetén 100 m².
- Olyan lakást építsünk, amelynek a legalacsonyabb az üzemeltetési költsége. Energetikai besorolása „A” kategória.

- Az indokolatlanul nagy lakások megépítési, berendezési, üzemeltetési, fenntartási és felújítási költségei egy egész életre indokolatlanul magasra határozzák meg a fizetendő rezszi költségeket.

Meglévő épületeinknél ne sajnáljuk az energetikai korszerűsítésekre fordított költségeket. **Az a legolcsóbb energia, amit nem használunk el.** Jó befektetés az energetikai korszerűsítésekre fordított összeg. Ennek révén 20-40 %-os energia megtakarításokat tudunk elérni. A különböző banki befektetésekkel, állampapírokkal jó ha 5-10 %-os hozamot tudunk realizálni.

A napelemekkel elektromos energiát tudunk termeltetni. A napkollektorokkal használati meleg vizet (fűtés, meleg vízhasználat) nyerhetünk. Az utólagos hőszigetelésekkel nagymértékben le tudjuk csökkenteni a lakásunk fűtésére beadott hőenergiát. A nyílászárók cseréjével szintén a beadandó hőenergia csökkenthető. A kazánok cseréjével számos lehetőség kínálkozik a fűtési költségek és a változó gáz árának csökkentésére. Levegő-kazánnal, faelgázosító, pellettel fűthető kazánnal, geotermikus energia felhasználással, elektromos energiával működő infra- padló- és fali-fűtésekkel.

Az átalakuló településrészen – mivel községünk domborzati viszonyai sok helyen lehetővé teszik – ott célszerű alapincézni, ahol az alagsor egy része föld alá kerül, más része kiemelkedik a terepszint fölé. Ez a megoldás a gazdaságosságán túlmenően azért is hasznos, mert az épület terepszint feletti magassága alacsonyan tartható, jobban illeszkedik az épület az utcaképbe.

A tervezés során érdemes jól meggondolni az épület alaprajzi tagoltságát. Törekedjünk az egyszerű épületszerkezetek elérésére, mivel a szabdalt alaprajzi épület föld- és lefedése is tagolt és szabdalt lesz. Ez összességében indokolatlanul növeli a beruházási és majd az üzemeltetési, illetve fenntartási költségeket. Az egyszerűen megtervezett épületszerkezet az esztétikai megjelenésen túl az utcaképbe jobb illeszkedést tesz lehetővé

C. Beépítésre nem szánt településrész

A községi séta közben sok helyen találkozunk szabálytalan alakzatú ún. hulladék területekkel, főleg a patak két oldalán, amelyek részben önkormányzati, részben magántulajdonban vannak. Ezek általában területi maradványok, a szélesebb szabályozási szélességű közutak mentén. De nagyobb összefüggő területek is találhatóak. Ezek alkalmasak arra, hogy a nagyobb felületeken közparkokat, illetve a földalatti és földfeletti közműveket később sem zavarják ott díszfák, díszcserjék telepítésével és pázsitos felületek kialakításával sokat javíthatunk a közterületek megjelenő arculatán.

Javasoljuk ezen területeket tájépítészeti szemszögből felmérni, feltárni majd a konkrét kialakításukra és a biológiai értékük betelepítésére akció tervet készíteni.

5/ Ajánlások (építészeti útmutató)

Telepítés

Azok akik úgy gondolják, hogy községünkben kívánnak felújítani, építeni az a legfontosabb, hogy megismerjék településünk hagyományait, építészeti értékeit, sajátosságait, fedezzék fel az ember és a táj kapcsolatát. Ne az újságokban megálmodott épületet akarja a helyszínre adaptálni, hanem először ismerje meg az adott helyszínt, keresse meg azt a helyet, ahova építeni szándékozik.

Egy jó terv csak a rajzasztalon létezik. Ha a terv szerinti építményt a helyszínen felépítjük, akkor már kapcsolatba kerül az ottani környezetével. Minden egyes építészeti mű az utcakép, a falukép és a környező táj részévé válik, vagy nem. Így csak a felépülte után válik el az, hogy az alkotásunk harmonikusan illeszkedik-e a tájba, vagy disszonáns a megjelenése, ekkor már késő, nem tudunk rajta javítani. Megelőzendő a tájjal és a hellyel való mélyebb információk beszerzése.

Minden egyes épület a természeti táj és az utcákban lévő lakóépületek összképének a része. Önmagában is szép, de csak azért mert illeszkedik a tájba és részletei követik az építészeti hagyomány logikáját. Az örökölt és értékes beépítéseknel a házak és a telkek méretei sohasem barkácsolási ötlet szerint alakultak ki, hanem a szakmájukat magas színvonalon művelő mesteremberek (ács, kőműves, asztalos, kovács) apáról, fiúra átörökölt hosszú tapasztalattal kifinomult eredménye, amit a helyi építészeti hagyománynak nevezünk.

Ez az ami a Hegyháti tájban igazán szép.

Megfigyelhető a szomszédos településeken épült lakóházakon a kézműves mesteremberek azonos igényvel és szakmai tudással épített épület szerkezetei. A XX. század előtti időkben ezek a mesterek lehet, hogy írni, olvasni sem tudtak, de több településen is dolgoztak, építették a terméskő és téglafalazatokat, az asztalos készítette az igényes és mives nyílászárókat, az ácsok gépesítés nélkül, kézi szerszámokkal, a precíz fakötésekkel a tetőszerkezeteket, a kovács a veretes és egyedi díszítő vasalásokat. Sajnos ezek az igényesen és szorgalmasan dolgozó ősi mesterségeket művelő szakmák és szakemberek alig-alig találhatóak meg. Az ilyen szakmájukat magas szinten művelő szakemberekre viszont nagy szüksége lenne a kortárs építészetnek is.

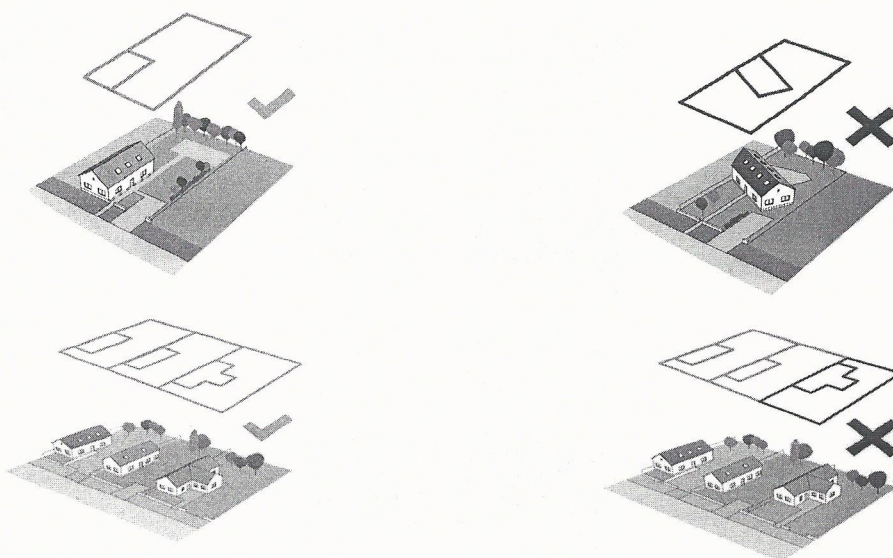
A tervezési program meghatározását követően ismerkedjünk meg a település építészeti örökségével, tárjuk fel az építési hagyományokat, a jellemző beépítési módokat, mind az adott utcában, mind a település egészére vonatkozóan.

Tájékozódjunk a település rendezési terveinek rendelkezéseiről, az Arculati Kézikönyvek ajánlásairól.

Vegyük figyelembe az adott lakótömbre jellemző előírásokat (beépítési mód, elő- oldalkert meghatározása és beépítési százalék) és egy részletes geodéziai felmérést követően kezdjük hozzá a tervezéshez. A terveket korunk fejlett építés technológiájának figyelembe vételével kell megterveznünk épületeinket, ugyanakkor mutassuk meg a vidék környezeti kulturális örökségét és értékeit.

Biztosítsuk azt, hogy a tervezett épületeink figyelembe veszik, tiszteletben tartják és tükrözik a táj karakterét, jellegzetességeit. Ha az arány, a lépték, a forma, a tömeg formálása jó, akkor a részletek is könnyen kialakulnak, ha viszont ezek az alapvető feltételek nem jók, akkor nem tettünk eleget a tőlünk elvárt kötelezettségnek.

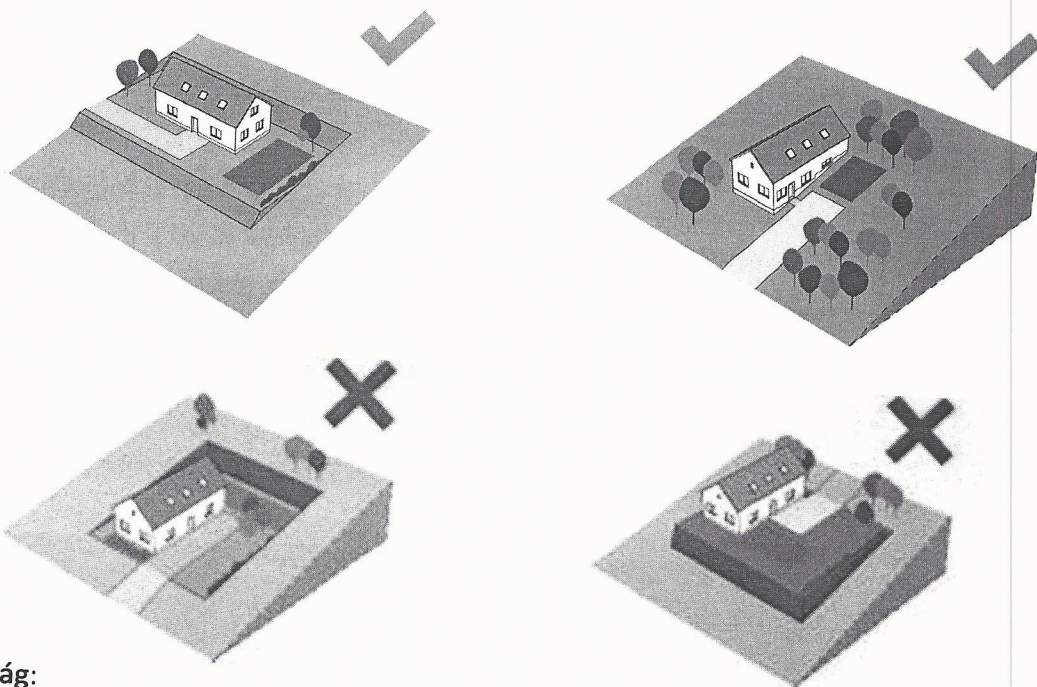
Falusias telepítés:



Terepalakítás:

Egy alapos geodéziai felmérés fél siker. Az épület tervezett helye és környékéről készüljön egy domborzati viszonyokat feltáró területszintezés. Még a szintezéssel egy időben határozzuk meg az épület kiinduló magasságát a +0,00 szintjét és az útkorona szint magasságát is. Mindezek figyelembe vételével az épületünk ésszerű és célszerű magassági beillesztéséhez közel jutottunk, ezáltal számítható a terep alakítás gazdasági oldala. Kerüljük a nagy bevágásokat, a föld kiemeléseket, egy ilyen kivájt terület a tájban helyreállíthatatlan sebet okoz.

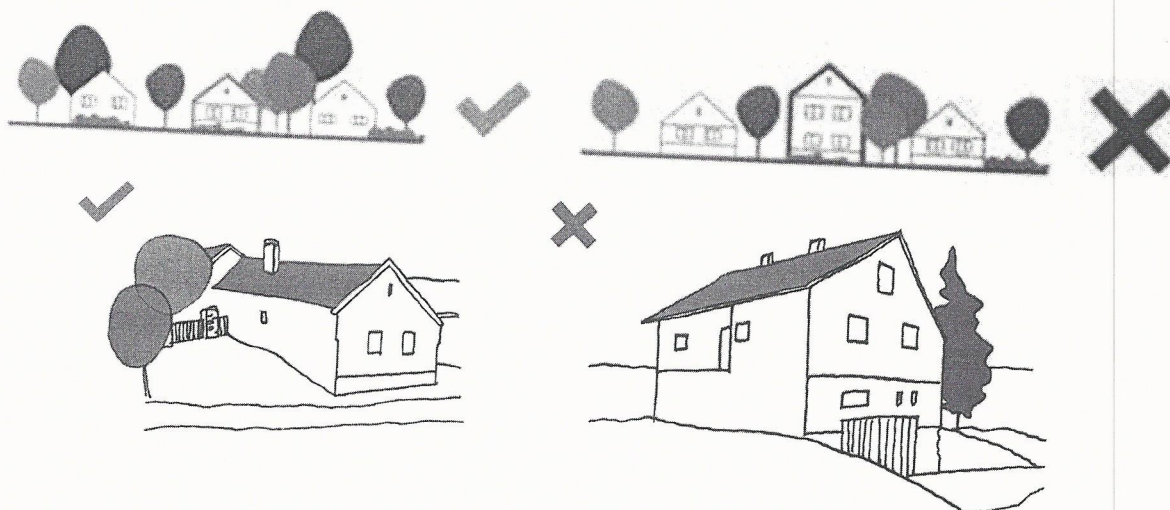
Falusias terepalakítás:



Magasság:

Az építetói igények manapság teljesen másak, mint régen voltak. Az igények kielégítésével együtt járhat a mai építészeti elemek betervezésével, de nem szabad szem elől té vesszük, a legfontosabb, hogy az új formák megtalálják helyüket az egységes faluképben. Sokszor csak a tervezőkön múlik, hogy egy új épület mennyire illeszkedik a környezetébe és mennyiben követi a tradicionális építészeti hagyományait.

Falusias magasság:



A vidéki épületek általában alacsonyabbak, emberi léptékűek, az új épületek nemcsak magasak, de szélesek is.

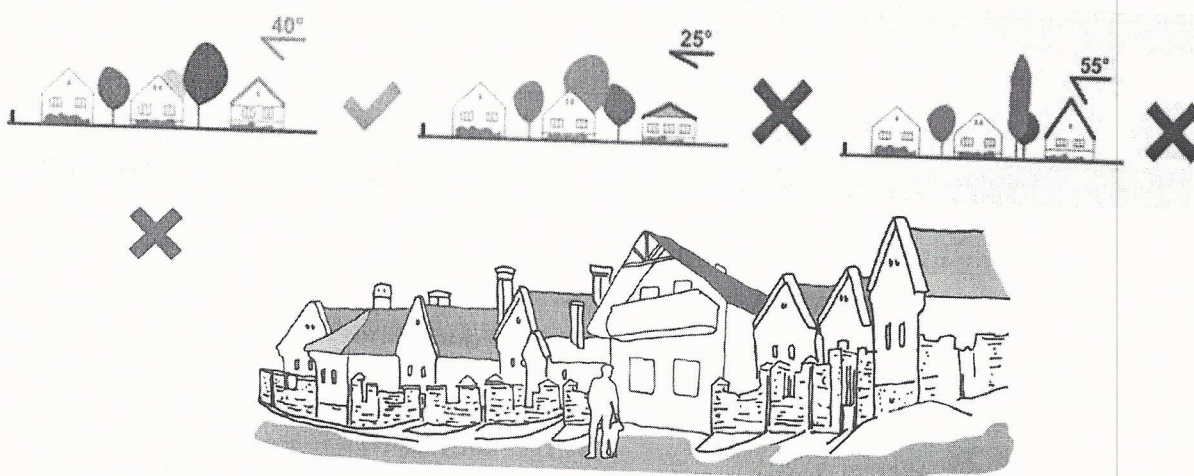
Tetőhajlásszög:

A Bükki, Hegyháti régió településén a háztető hajlásszöge jellemzően és általánosságban 35-42 fok között változik. Nem jellemzőek a mai divatos mediterrán jellegű lapos hajlásszögű tetőszerkezetek.

Keressük mindig a legegyszerűbb vonalvezetésű tetőidomokat. Kerüljük a tagolt formákat, mert a tagolás drágább és több hibaforrással rendelkezik, a nyugodt vonalvezetésű tetőknél és még az arculata is jóval kedvezőbb megjelenésű.

A tetők héjazata általában égetett agyag, illetve betoncserép. A vidékünkre nem jellemző sem a nád, sem a bádoggal héjazat alkalmazása.

Falusias tetőhajlásszög:



Ma általános, hogy az új vidéki épületek léptéken felüliek környezetükhöz képest. Nagyobb alapterület és nagyobb magasság a jellemző.

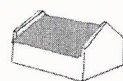
Tetőforma:

A Bükk északi részén található Ózd-Szilvásváradi régió az ún. Hegyháti településekre jellemző tetőformák:

Forma- tájra jellemző épületformák, ajánlott példák

- oromfalas nyeregtető (merőleges az úttengelyre),
- oromfalas nyeregtető barokkos oromzattal,
- csonka kontyos nyeregtető,
- kontyolt nyeregtető deszkabetétes oromzattal,
- „L alakú nyeregtető,
- „T” alakú nyeregtető

OROMFALAS



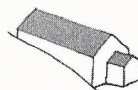
Oromfalas



Barokkos



Csonka kontyos



Előteres



Kontyolt

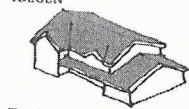


követendő példák

Forma- sablon épületek, tájidegen formák kerülendő példák.

- tagolt tömegű, bonyolult tetőidom,
- sáttető kontyoltan,
- mediterrán alacsony hajlású tető,
- alpesi típusú tető,
- lapos záródású manzárd tető,
- gerinczáródású manzárd tető.

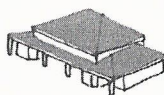
IDEGEN



Tagolt tömegű



Sáttető



Mediterrán



Kertvárosias

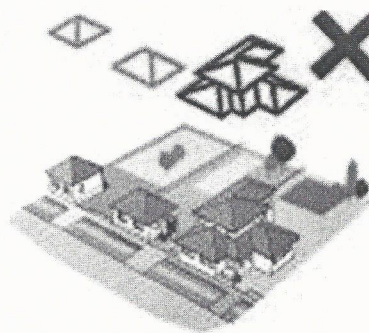
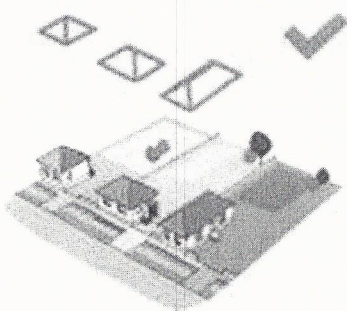
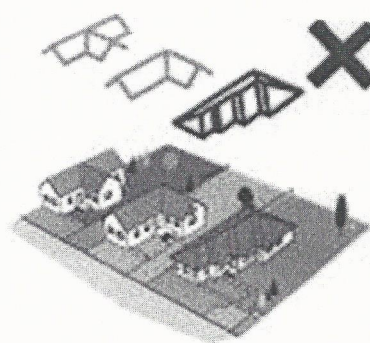
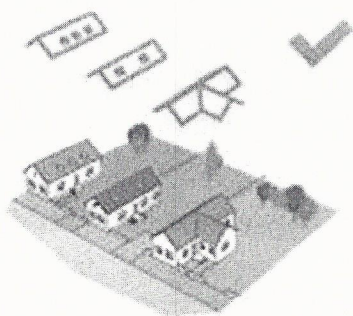


Lapos lezárású manzárd



kerülendő példák

Falusias tetőforma:



Részletek

Falusias színek:

Vidékünkön a homlokzaton, tetőn megjelenő klasszikus színek a jellemzőek. Piros tető, fehér homlokzat, szürke lábazat, barna ablakszín. Kerüljük a harsány, harsogó színek alkalmazását. A homlokzati szín alkalmazásánál bátran használjuk a komplementer (egymást kiegészítő) színpárosításokat, (sárga-barna-zsömle).

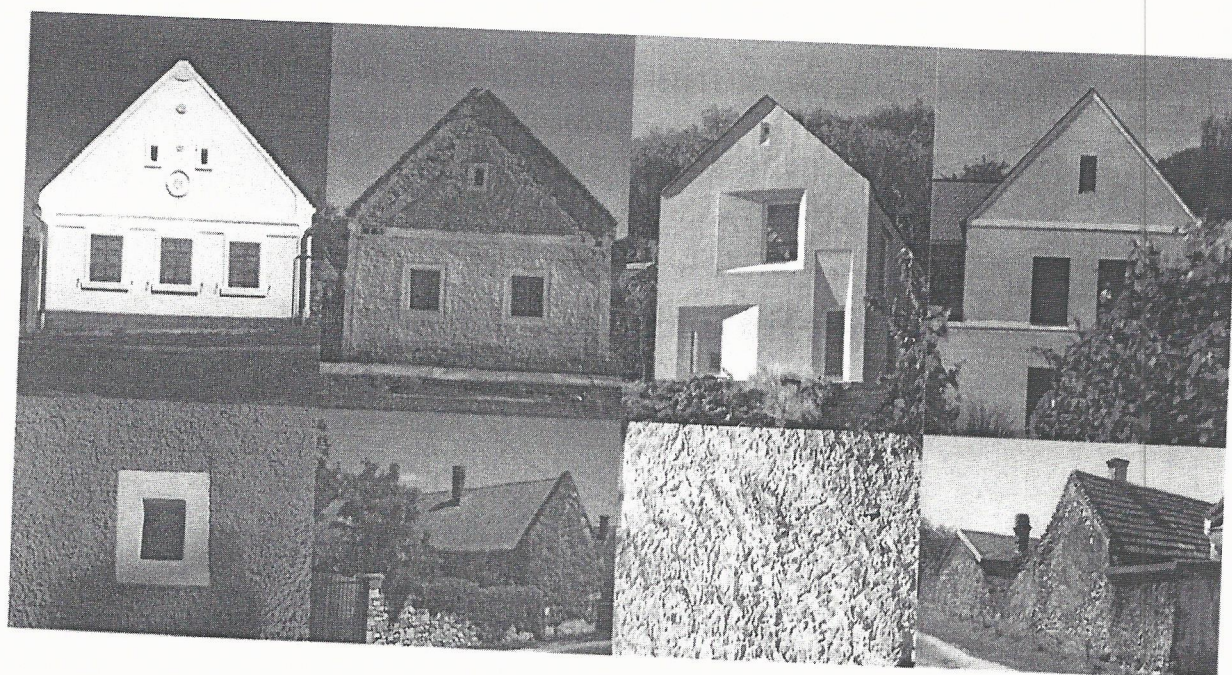
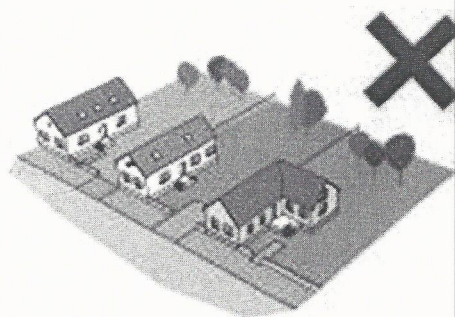
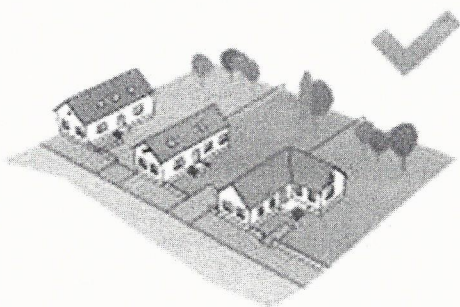
A homlokzaton két-három színtől többet ne alkalmazzunk.

A kéket a zölddel együtt kerüljük el.

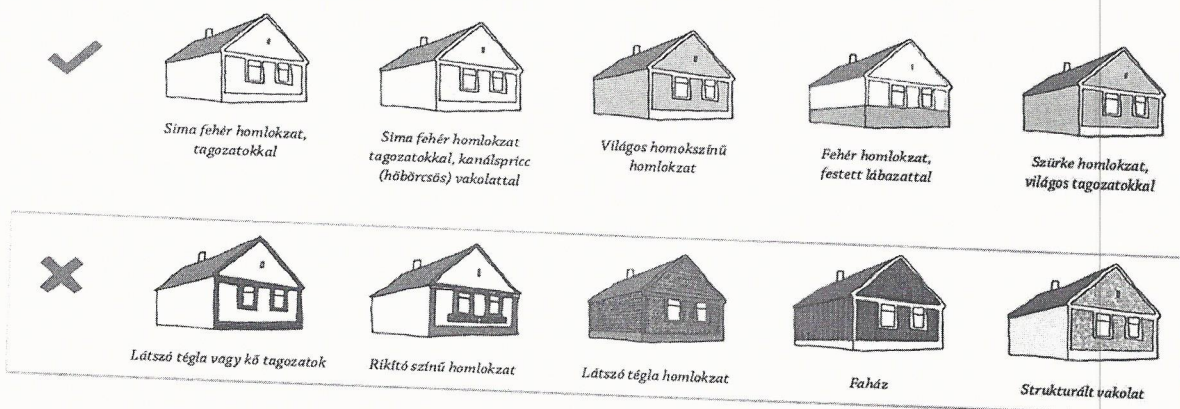
Az utcaképen megjelenő főépület, melléképület, kerti pergolák, utcai kerítés színezéseit tervszerűen hangoljuk össze, egységes és nyugodt színek alkossanak harmóniát.

Ne felejtjük el megfigyelni a szomszédos épületeken is megjelenő színeket és erre való tekintettel alkalmazzuk a saját színeink párosítását.

Falusias színek :



Követendő és kerülendő megoldások:



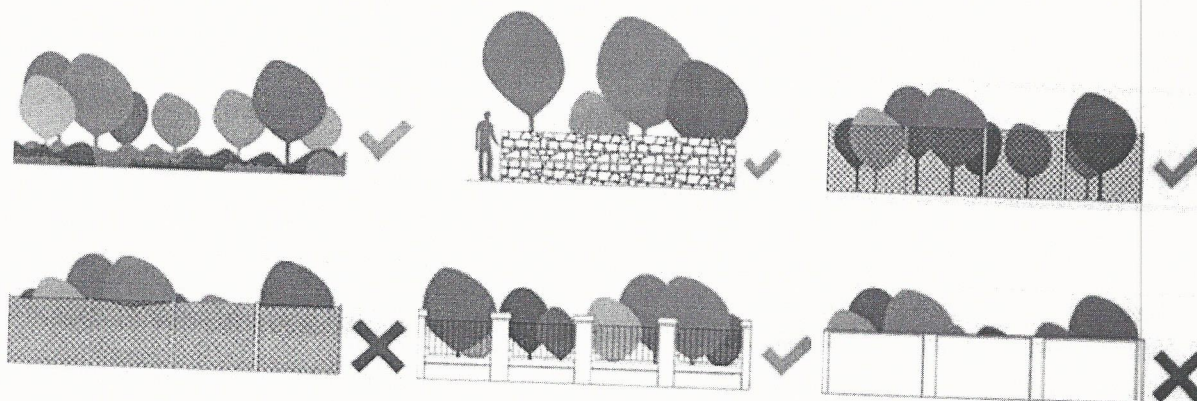
- ✓ Kerüljük a divatos „kőtapéta” burkolatú lábazati és más felületeket.
- ✓ Kerüljük a kőre simított és bekarcolt vakolatokat.
- ✓ Kerüljük a túlzott vakolat struktúrákat (pl. dekorvakolat, kapart vakolat, mintás vakolat).
- ✓ Kerüljük a kanállal feldobott, nagy „maroktagolt” vakolatokat.
- ✓ Kerüljük a látszó téglá felületeket.
- ✓ Kerüljük az élénk, riktó homlokzaffestéseket.
- ✓ Kerüljük a látszó fa felületű homlokzatokat (pl. rönkház, faház).

Falusias kerítések, támfalak

A falusias építészetben az épület arculati megjelenésében az utcai kerítés egyik fontos és hangsúlyos eleme. A jól átgondolt és részleteiben is megtervezett kerítéssel sokat javíthatunk az épület arculati megjelenésében. Ellenkező esetben az arculatunk esztétikai értéke csökken. Kerüljük el a zárt és magas kerítéseket, mivel egy 2 méter magas zárt kerítés a lakásunk és kertünk egy részét eltakarja és csökkenti a homlokzati élmény értékét.

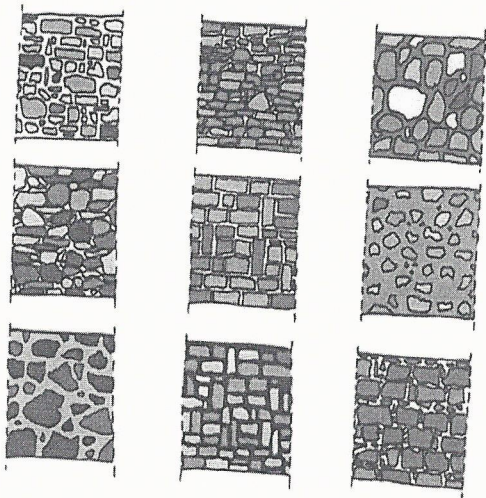
A hagyományos építészet őszinte, egyszerű és olcsó. Ezek olyan értékek, amit az új épületnél is érdemes megtartani. A kerítések lábazatainál és a pillérek esetén bátran alkalmazzuk a természetes építési anyagokat (tégla, terméskő, fa) a jó arculati élmény nem marad el.

Javasolt kerítés megoldások :

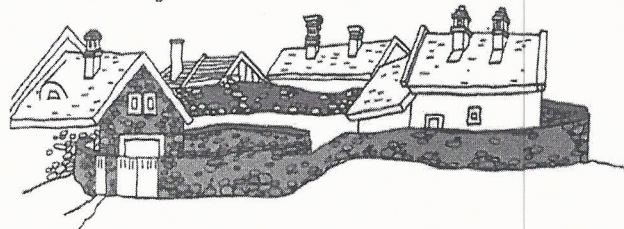


Követendő és kerülendő megoldások:

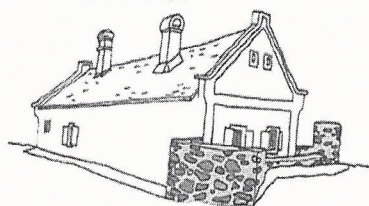
Helyi kő használata, természetes felületként. Kerüljük a kő kétdimenziós hatású alkalmazását.



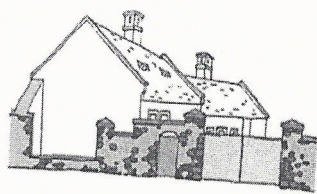
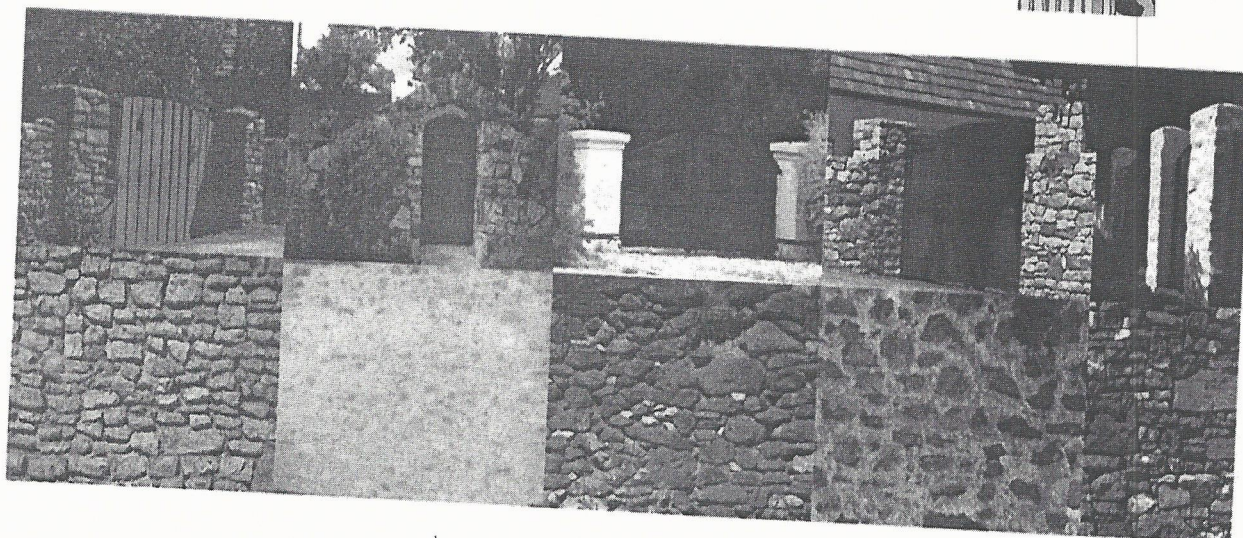
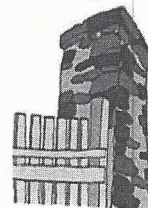
Hagyományosan vakolt felületűek az épületek, a kő a melléképületeken, oldalszármakon, kerítéseken jelenik meg.



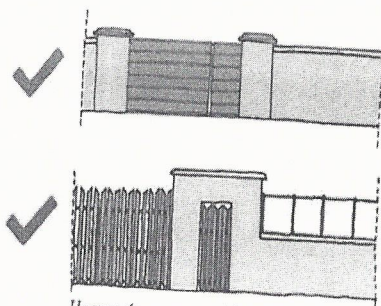
A kő látványos alkalmazása a nehéz és könnyű felületeknek



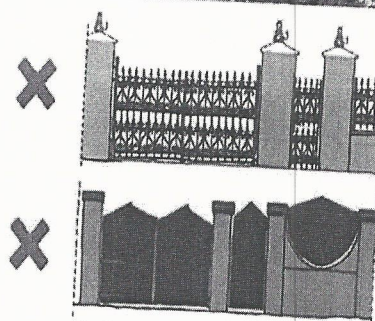
A kőbástyák, kőfalak összekapcsolják az épületet a tájjal



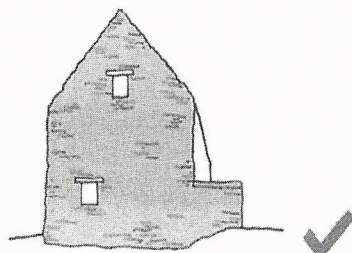
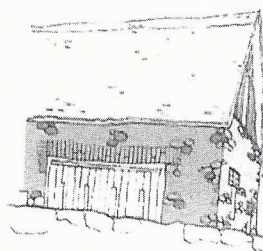
A kő alkalmazása illik a helyi szokásokhoz.



Hagyományos, egyszerű kapuk, kerítések



Tájidegen, új „tűzépbarokk” formák



Kőlabazat

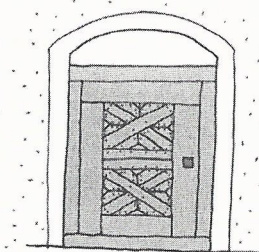
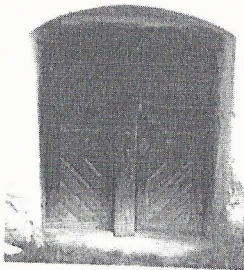
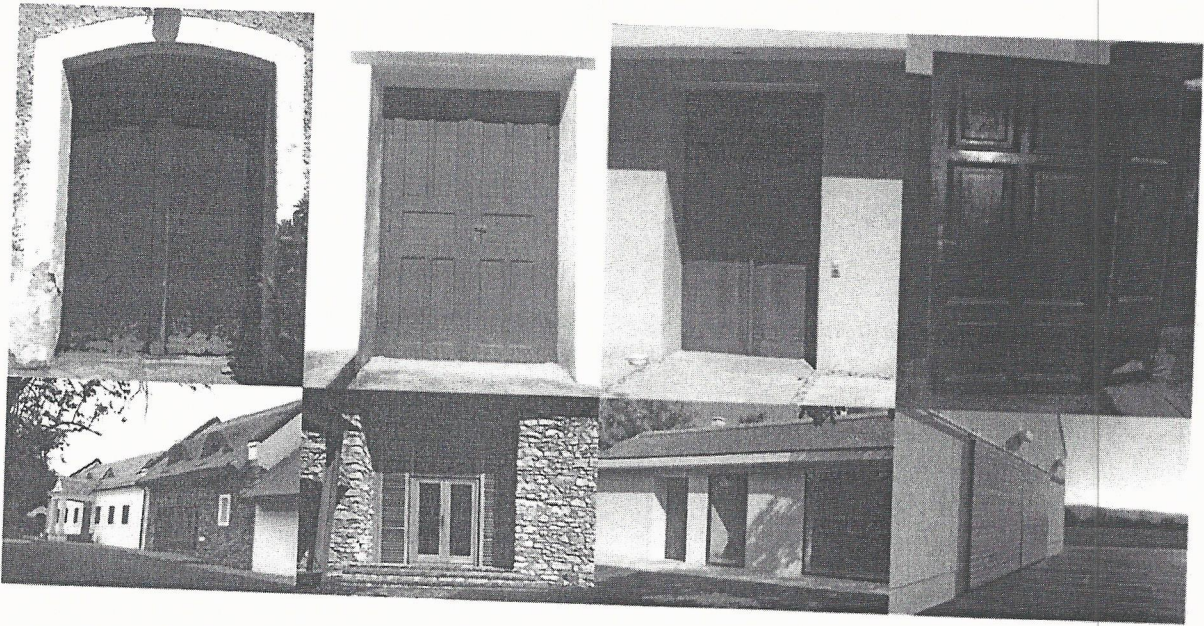


Önkényes felületek

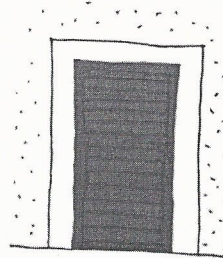
A hagyományos építészet őszinte és egyszerű. Ezek olyan értékek, melyeket az új épületeknél is érdemes megtartani.

Ajtók:

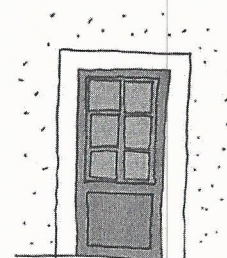
A Hegyháti települési régióban az ajtókat és az ablakokat a helyi asztalos mesterek nagy gondossággal, az ősi és mívés mesteri szabályokkal készítették. Az ajtók tok szerkezetei leggyakrabban ács tokosok, vagy borított ács tokosok voltak, az ajtó szárnyak általában egyszárnyúak, fríz-kerettel és filung betétekkel készültek, pácolt olajozott felületkezeléssel.



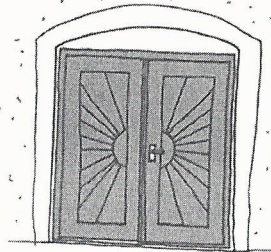
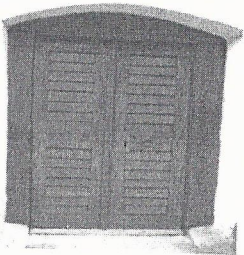
Fabetés ajtó



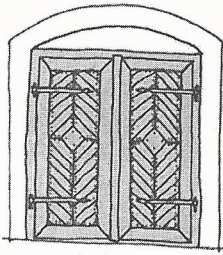
Nútolt deszkabetétes



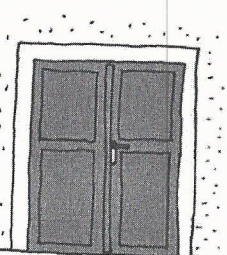
Osztott ívegezett



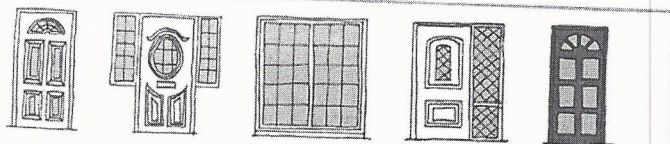
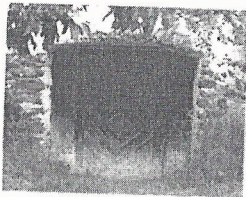
Napsugaras ajtó



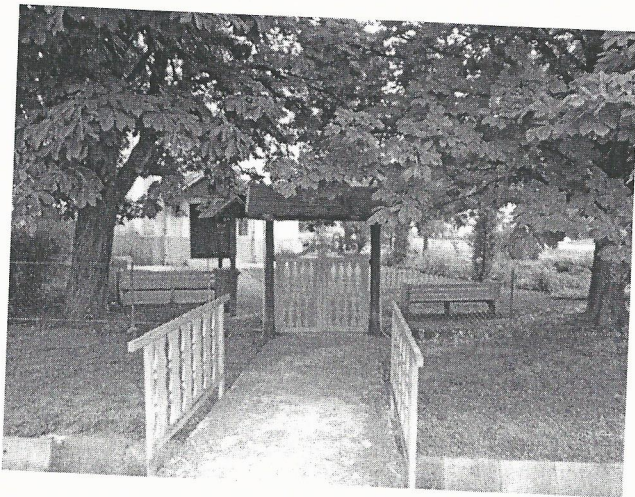
Halszálka betétes



Egyszerű „filungos”



Kerüljük az eklektikus, túlzott formájú, műanyag ajtókat

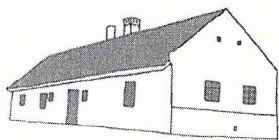


A templomkert bejárati ajtaja, a gyalogos kishíd korlátai, a két pihenőpad a hársfák árnyékában.

Kellemes hívogató hangulattal várja a látogatókat.

Ablakok:

Az ablakok kialakítása nagymértékben befolyásolja az épületek arcukat, ezért gondos tervezést, a nyílások és tömör felületek arányainak betartását követelik meg. Ma már a nagyobb felületű és szélesebb ablakok a jellemzőek, amik sajnos arány vesztett felülettel jelennek meg a homlokzaton.



Nagy tömör felületek



A nyeregtetős forma erős tengelyt hoz létre



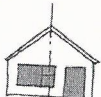
Középen – ne legyen túl nagy



Tengelytől kibillentve



Nem túl nagy, szimmetrikus ablakok, a sarkoktól távol



Egyensúly hiánya



Aránytalanul nagy ablakok fent



„Városias” sok ablak



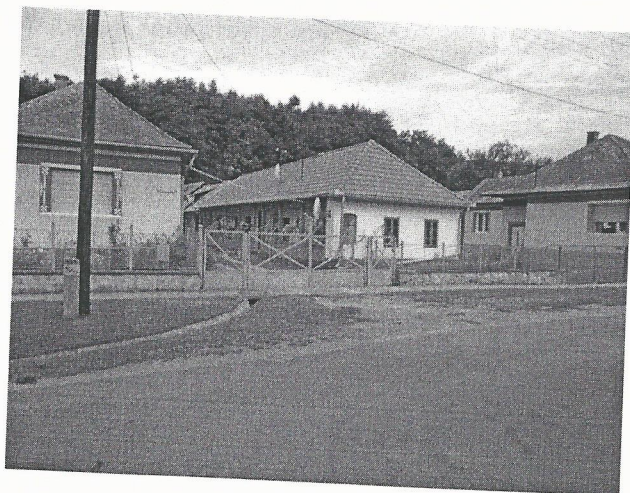
Túl sok és zavaros



Nagy, idegen formák



Hatalmas nyílás



Hagyományt őrző szemlélettel felújított fatornácos öreg ház.

Eredeti ablakai jól aránylanak a homlokzathoz.

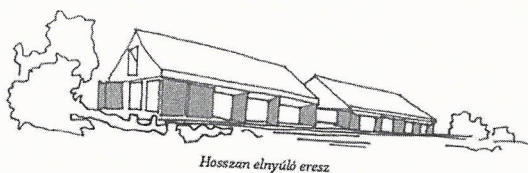


Oromfalas, nyeregtetős, igényes felújítás után is megmaradtak az arányos, eredeti ablakok, melyek elhelyezése jól szerkesztett.

Az áttört felületek arányosak a falfelületen.

Tetőhéjazatok:

A Hegyháti települések tetőfedésére jellemző a nyeregtető, egyenes hosszú ereszvonalal. A házak tetőszerkezete fesztavtól függően szelemenés, illetve sima tetőszék. A tetőhéjazatokra leggyakrabban az égetett agyagcserép, beton, illetve ritkábban a 60-as években gyártott betoncserép volt a jellemző. Az épületek homlokzatképzésénél a tetők részleteinek kialakítására kevesebb figyelmet fordítottak, mint ahogy az szükséges lett volna a tervezés során, mégis a tetők milyensége nagymértékben befolyásolja az épület megjelenését. Fontos szempont a csapadék csatornák színezetét is figyelembe venni a héjazatok elkészítése során.



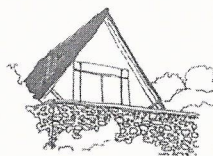
Hosszan elnyúló eresz



A melléképület a ház folytatása



60-as évek sátoztetős háza



„Alpesi” típusú ház



Tűlhangsúlyozott formák



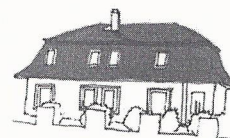
Bonyolult, tagolt tető



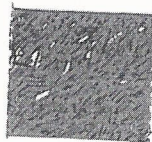
Aránytalan oromfalak



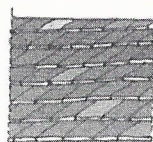
Összetett tetőstílusok



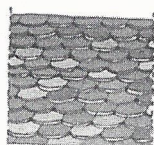
Manzárd tető



nád



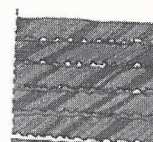
cserép



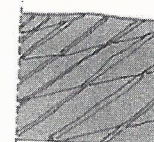
hódfarkú cserép



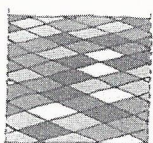
hornyolt cserép



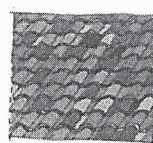
sajtolt tetőcserép



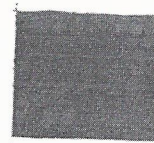
korcolt félemelez fedés



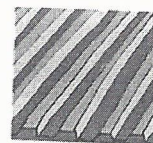
azbeszt



betoncserép



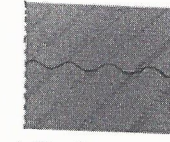
bitumenes zsindeley



trapézlemez



fém cserepeslemez

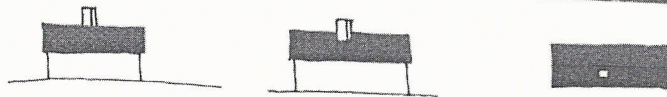
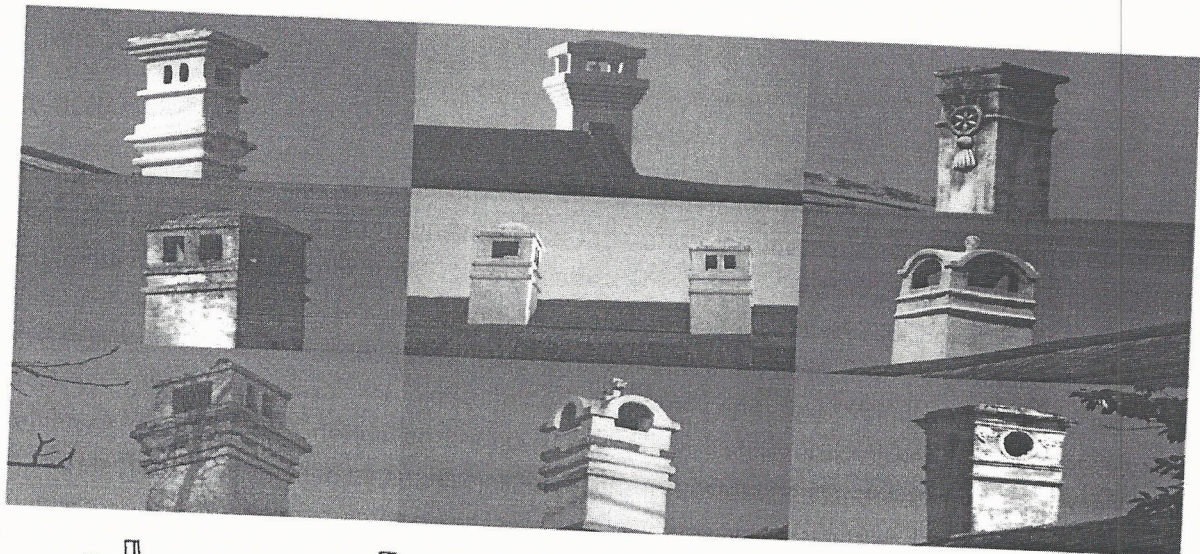


hullámpala



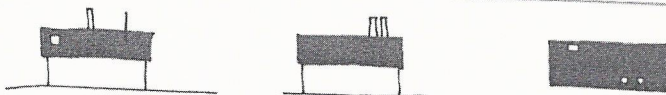
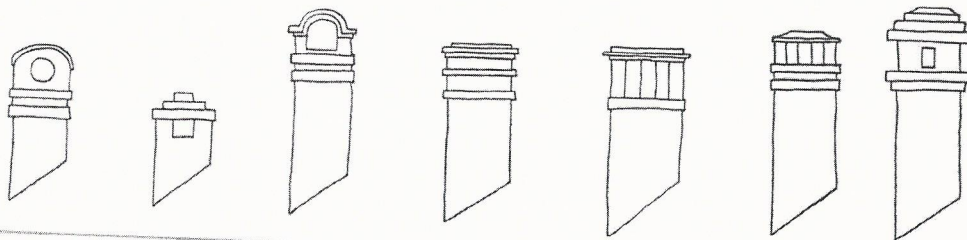
Kémények:

Az épületek kéményei igényes kialakítására manapság már nem fordítunk olyan nagy jelentőséget, mint az ősaink, miközben a házunknak nagyon fontos eleme, az arculatot pozitív és negatív értelemben szabályozza. A környezetébe illesztett, ház fölött magasodó tekintélyes méretű fehér kémény-pillér megkoronázza az épületünket. Manapság az átalakítások miatt a régi kéményt lebontják és helyére a szokásos keskeny kis kéményt építik fel. Ez az aránytalanság képes az amúgy szépen helyreállított házakat is tönkretenni. Az új kémény építéskor mindig ügyeljünk arra, hogy a kémény keresztmetszete ne legyen kisebb 51-51 cm-nél, a fejezetüknél kerüljük az előre gyártott műkő elemeket. A Hegyháti településeinknél jellegzetes, szebbnél szebb tekintélyes kémény fejeit mindig vakolták, fehérre meszelték és a téglák kiugratásával alakultak ki a különböző záródású kéményfejek.

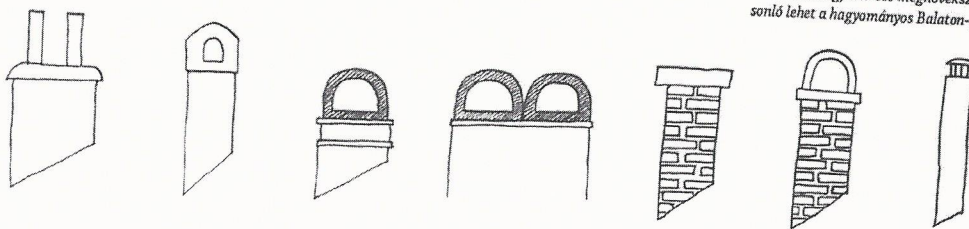


A kémények a ház középpontjában, a gerinc közelében helyezkednek el. Hangsúlyos méretük meghatározó eleme a háznak.

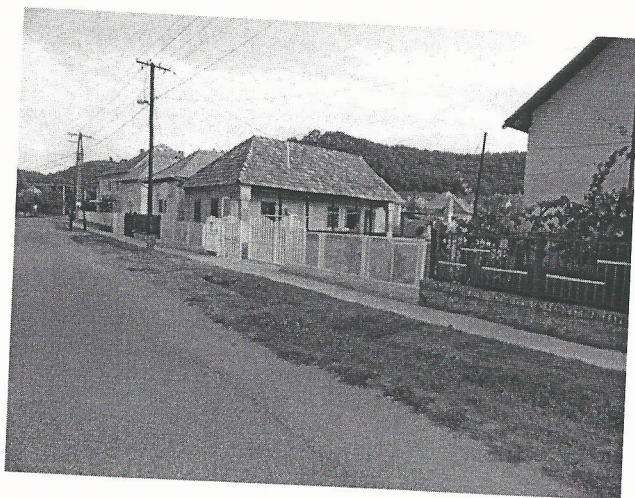
A legváltozatosabb formában tagolt és vakolt kémények, mindig fehérre meszelték őket.



A mai szabályozások miatt gyakori az aránytalanul keskeny kémény. Sokszor szerelt, fém kivitelben. A korszerű tüzelési berendezéseknek is megfelelő kéményt körül kell falazni. Így mérete megnövekszik, és megjelenésében is hasonló lehet a hagyományos Balaton-felvidéki kéményekhez.



Utcaképek, tájképek



A népi építészeti hagyomány szerint épült és jellemző karakterű házak „békésen megférnek egymással”.

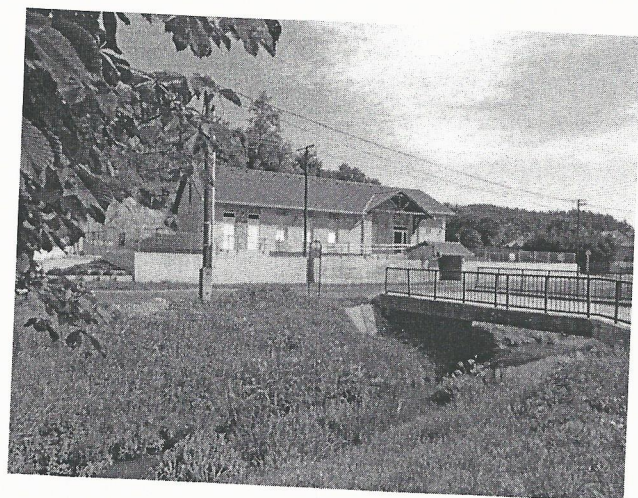
Nem akartak mások lenni, tiszteletben tartva a szomszédokat, jól illeszkednek a község utcaképi arculatába.



A régi pincék a szőlőművelés hagyományait idézik meg.

Megóvásuk és utcaképi megjelenésük miatt *helyi védettségre javasolt*.

Az Arany János utcában alig észrevehetően belesimulnak a község arculatába.



Vallási felekezeti imaház.

Korszerű épülete, megjelenése hagyománytisztelő karakterével emeli az utca arculati megjelenését.

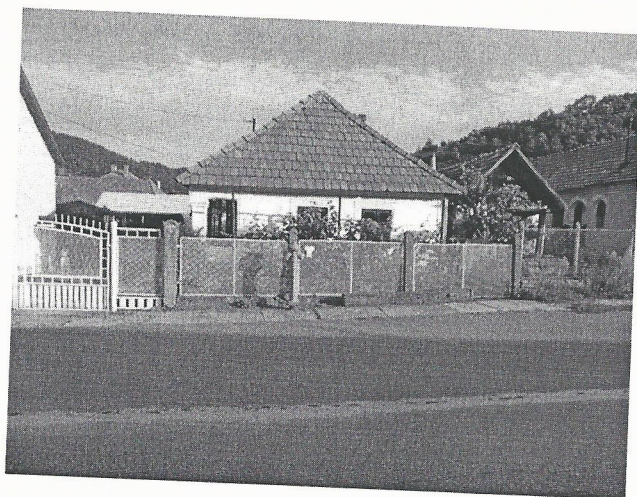
Követendő jó példák



Népi építészeti hagyománnyal épült és ennek tiszteletben tartásával felújított öreg ház.

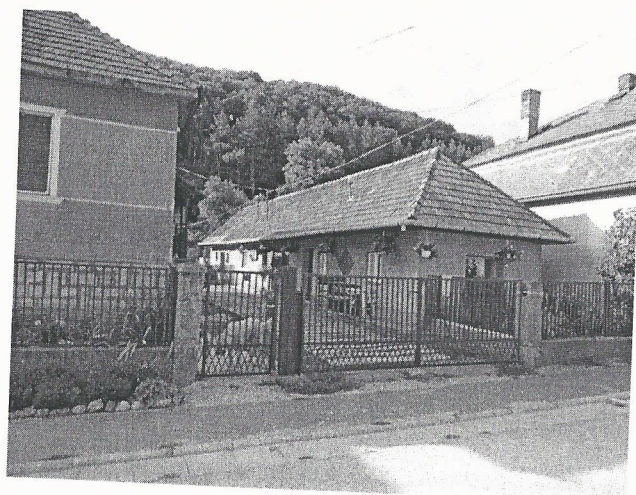
Követhető és követendő beavatkozás.

Helyi védelemre javasolt.



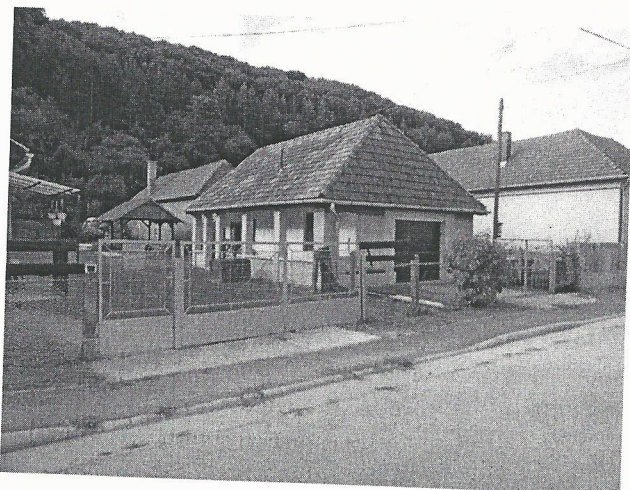
Népi építészeti hagyományok szerint és ennek tiszteletben tartásával konzervált öreg ház, követendő értékmegőrzés.

Helyi védelemre javasolt.



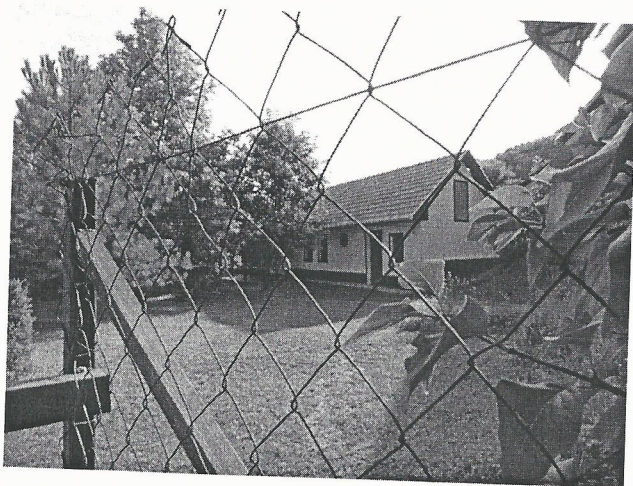
A főépület lebontásra került, helyette új épült.

A melléképülete népi építészeti léptékkal, arányos tömeggel épült nyári konyhája megmaradt.



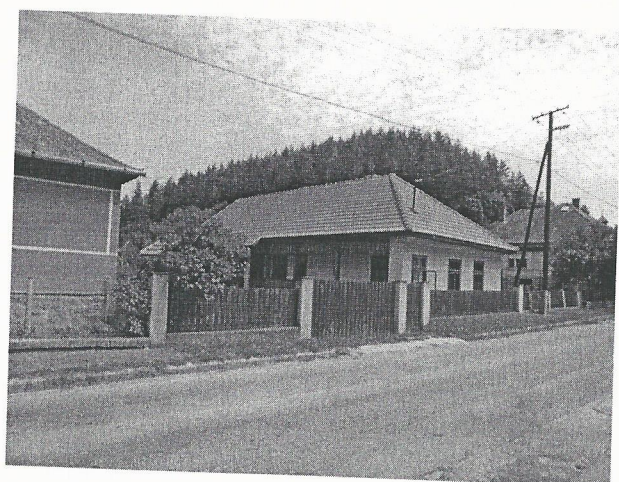
A régi melléképületből garázs lett,
szellemes és ötletes hagyományőrzés.

Régi épület új funkció elbontás nélkül.



Értékmegőrzés. Népi hagyományú
öreg parasztház, gondozott kerttel és
környezettel.

Megőrizte az elődök értékeit,
figyelemre méltó értékmegőrzés.



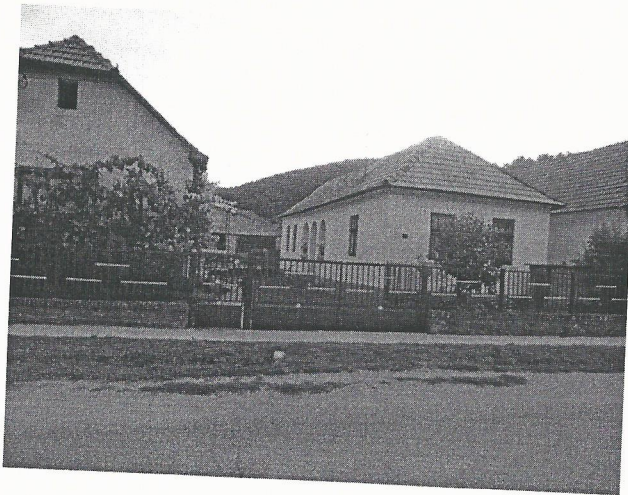
Régi épület, szemet gyönyörködtető
természeti háttér.

Megmaradt a régi háttér és újjá
született a régi épület.

Hagyománytiszteletből jeles.



A bükki tájban igényesen ízléssel megépült korszerű lakóház.



Gondos, hagyomány tisztelettel megőrzött népi épület. Fehér falak, piros cserép, barna nyílászárók, gondozott udvar.

Kőkerítés elére állított téglafejezet.



Megújuló új településrész.

Igényesen készült új épület, ízléses homlokzati színezéssel, virágokkal feldíszített homlokzattal, „nagyház, kiskapu”. Az apácarács szerelmese. Hangsúlyos belépés a kiskapun.

IMPRESSZIUM

Felhasznált irodalom:

- vitéz Borbély Maczky Emil Dr. – Borovszky Samu: BORSOD VÁRMEGYE 1939.
- Vámosy Ferenc : KORUNK ÉPÍTÉSZETE 1974.
- Callmeyer Ferenc – Rojkó Ervin : AZ ÉN HÁZAM 1974.
- Szász János – Szigetvári János : NÉPI ÉPÍTÉSZETÜNK NYOMÁBAN 1976.
- Nagy Károly: ÓZD VÁROS ÉS KÖRNYÉKE 1999.
- F. Dobosy László: ÓZDI KISTÉRSÉG 2003.
- Dobosy László: ÓZDI KISTÉRSÉG 2007.
- Bánfalvi László: ÉVSZÁZADOK A BÜKKI HEGYHÁTON 2015.
- Lechner Nonprofit Kft. Budapest TAK. ÁBRÁK, SABLONOK, RÉSZLETFOTÓK.

Szerzők:

Tóth Tamás főépítész

Angyal István településmérnök

Fotó:

Angyal Péter építőmérnök

Szerkesztette:

Angyal Istvánné irodavezető

TELEPÜLÉSKÉPI ARCULATI KÉZIKÖNYV 2017.

ZÁRSZÓ

Korábbi időkben az urbanizációs (városiasodás) folyamatok a munkalehetőségek, a megélhetési feltételek, a vidéki embereket a városokba tömörítették. Az új évezred elején a városban élő emberek ezt a folyamatot megfordították. Megfigyelhető ez a tendencia a nagyvárosokból a természetes és teljesebb élet reményében a város környéki településekre költözési folyamatában (dezurbanizációs folyamat). Aki a Hegyháti régió városaiból Ózd, Eger, Kazincbarcika (a jelenlegi lakógépeikből) e vidéken szeretne vásárolni telket, vagy egy jó állagú parasztházat hétvégi pihenőnek és felújítaná, vagy netán új házat építené, akkor ez a Kézikönyv Önnek készült.

A Településképi Arculati Kézikönyvnek a célja:

- feltárni és bemutatni, megismertetni Önnel a több száz éven keresztül kifinomult építészeti értékeket és hagyományokat,
- a tájegységre jellemző építészeti hagyományt,
- tiszteletben tartani, erősíteni és javítani a település arculati megjelenését,
- inspirálni az építető családtagjait és a tervező kollégákat is,
- követhető és követendő példákat mutatni.

A Kézikönyv nem tartalmazza és nem helyettesíti az építési szabályokat. A tervezésre vonatkozó rendeleteket, településrendezési terveket, valamint a helyi építésügyi hatóság állásfoglalásait. A Kézikönyv előírásai nem jelentenek kötelező direktívákat, csak arra kívánja felhívni a figyelmet, hogy azt a sok népi építészeti értéket és hagyományt, amit őseinktől kölcsönbe kaptunk és nap mint nap gyönyörködhetünk benne, leporolva, a korszerű igényekhez igazítva kívánjuk az unokáinknak tovább fejlesztve visszaadni. Az érték mérhető, a szépség látvány, a célszerűséget az élet fogja igazolni.

A XX. század végén a rohamos iparosodás, a városba tömörülés, a hagyományos falusi életforma változása, a maradók és az elmenők viszonya, emberöltők munkájának emlékművét halálra ítélte, sőt a bontás, átépítés vagy a kihalt települések helyzete ezt az ítéletet már végre is hajtotta! A lassú vagy gyors pusztulást megállítani lehetetlen, mert az öregségnek a halál a vége, de az emlékek és értékek megtartása, rögzítése, megőrzése, átörökítése kötelesség! Sokan mondják, hogy a népi építészet a jelenben, mint teremtő erő már nem létezik. Ami van az emlék, amit a múltat megőrizni nem kívánó igénytelenség elporlasztott. Jelen korunkban a falusi lakosság várost néző szemében a saját népművészettel teli háza, a szegénység szégyellni való, bontásra érett rosszá vált. Mindaz a józan építési logika és teremtő akarat formailag eltűnt, ami a községek építészetének új életetője lehetett volna.

Bízunk abban, hogy a letűnőben lévő **népi építészet teremtő ereje** - a népzene, néptánc hagyományörző újjászületéséhez hasonlóan – visszatér a kortárs szereplőinek gondolataiba és kívánságai közé. A születendő tervekben újra megjelennek azok a régi kifinomult formák, amelyek a községeink arculati megjelenését fogják eredményezni.

Ezúton szeretnénk megköszönni azon polgártársainknak, akik a Kézikönyv elkészítéséhez, az értékek feltárásához, településtörténeti leírásokkal, információkkal és javaslataikkal hathatós segítséget nyújtottak a jobb településképi arculat eléréséhez.

A szerzők

HATÁROZATI JAVASLAT
NEKÉZSENY KÖZSÉGI ÖNKORMÁNYZAT KÉPVISELŐ-TESTÜLETÉNEK
2017. SZEPTEMBER 27-I ÜLÉSÉNEK
2. NAPIRENDJÉHEZ

Tárgy: Településképi Arculati Kézikönyv megtárgyalása

Nekézseny Községi Önkormányzat Képviselő – testületének/2017. (IX.27.)

HATÁROZATA

Nekézseny Község Településképi Arculati Kézikönyvéről

Nekézseny Községi Önkormányzat Képviselő-testülete a településfejlesztési koncepcióról, az integrált településfejlesztési stratégiáról és a településrendezési eszközökről, valamint egyes településrendezési sajátos jogintézményekről szóló 314/2012. (XI.8.) Korm. rendelet előírásai szerint elkészült **Nekézseny Község Településképi Arculati Kézikönyvét** – jelen határozat mellékleteként – **elfogadja.**

3. napirendi ponthoz !

ÁRAJÁNLATKÉRÉS SZOLGÁLTATÁSRA Közbeszerzési eljárás lefolytatására

Ajánlatkérő neve: NEKÉZSENY KÖZSÉG ÖNKORMÁNYZATA

Ajánlatkérő címe: 3646 Nekézseny Kossuth út 1.

Tárgya: Árajánlatkérés „Energetikai fejlesztés Nekézseny községben” című, TOP-3.2.1-15-BO1-2016-00033 kódszámú projekthez kapcsolódóan a **Közbeszerzési eljárás** lebonyolítására.

Tisztelt Ajánlattevő!

Önkormányzatunk sikeres pályázatot nyújtott be a TOP – 3.2.1-15 kódszámú pályázati felhívásra.

Ezúton kérjük árajánlatukat a „**Energetikai fejlesztés Nekézseny községben**” című, **TOP-3.2.1-15-BO1-2016-00033** kódszámú projekthez kapcsolódóan a közbeszerzési eljárás elvégzésére.

Elvégzendő feladatok:

- javaslatétel, illetve az eljárás módjának meghatározása
- tanácsadás nyújtása jelen beszerzés tárgyában
- közbeszerzési dokumentumok (ajánlati felhívás, dokumentáció, szerződéstervezet összeállítása
- a közreműködő bírálók munkájának dokumentálása, segítése
- közreműködés az ajánlatok értékelésében, hiánypótlások, igazolások bekérése az ajánlattevőktől
- az összegzés elkészítése, a nyertes kihirdetése
- a Kbt. előírásainak megfelelő tájékoztatók megküldése a Közbeszerzési Értesítő részére közzétételre
- felelős akkreditált közbeszerzési szaktanácsadó biztosítása az eljárás során

A beruházás értéke: ~ nettó 40,4 millió Ft

Árajánlat benyújtásának módja:

Kérjük ajánlatát e-mailben küldje meg a mellékelt árajánlattételi lapon.

E-mail: onkorm.nekezsény@gmail.com

Árajánlat beadási határideje: 2017. október 03.

Bírálat szempontja: Legkisebb ajánlati ár

Szerződéskötés tervezett időpontja: 2017. október

Kérjük árajánlatát legalább 90 napig tartsa fenn.

Nekézseny 2017. szeptember 26.

Tisztelettel:

Uj-Tózsza Csabáné
polgármester

ÁRAJÁNLATTÉTELI ADATLAP

Közbeszerzési eljárás lebonyolítása a TOP-3.2.1-15-BO1-2016-00033 azonosító számú,
„Energetikai fejlesztés Nekézseny községben” című projekthez kapcsolódóan

1. Ajánlatkérő adatai:

Ajánlatkérő neve: Nekézseny Község Önkormányzata
Ajánlatkérő képviselője: Uj-Tózsza Csabáné polgármester
Ajánlatkérő székhelye: 3646 Nekézseny, Kossuth u. 1.
Kapcsolattartó: Uj-Tózsza Csabáné polgármester

2. Ajánlattevő adatai:

Ajánlattevő neve:
Ajánlattevő képviselője:
Ajánlattevő székhelye:
Adószám:
Ajánlattevő telefonszáma:
Ajánlattevő e-mail címe:

3. Ajánlati ár:

Az árajánlatkérés szerinti feladateleírás alapján a tárgyi tevékenység ellátására a következő árajánlatot teszem:

Nettó Ft	ÁFA	Bruttó Ft

Az ajánlat érvényességi ideje: 90 nap

Dátum.....

.....
cégszerű aláírás